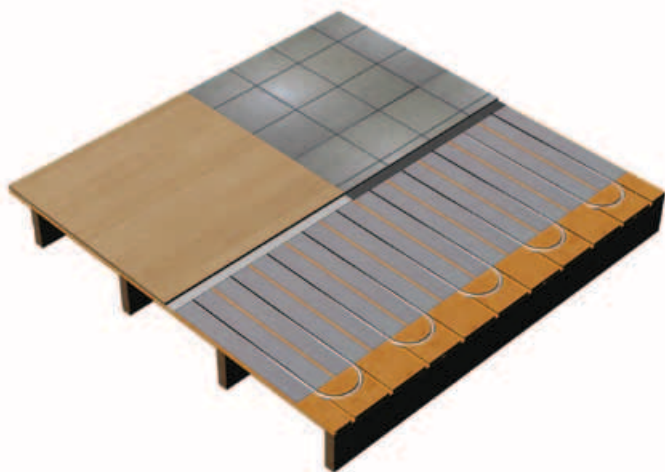
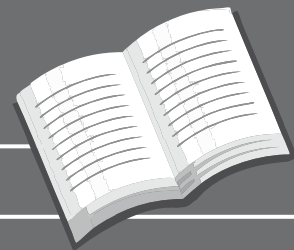


Monteringsanvisning MA 2.A.2

Thermogulv



Før du begynner

Tegninger

Sørg for å ha tegninger på anlegget hvor rørføringer er tydelig merket med «nummer» og «lengde». Kontroller at disse stemmer med det aktuelle anlegget, og at siste revisjon benyttes. Samsvarer ikke tegninger med de faktiske forhold, bør du kontakte leverandør for oppdatering/revidering før leggingen starter.

Leggeverktøy

Rollmaster rørvogn med aksial rotasjon kan benyttes for å forhindre spenninger (torsjon) i røret og for å forenkle arbeid på store flate med lange rørveiler. Røret legges alltid i ytter-sving. Rørkutter benyttes for å hindre ujevn kapping av røret. Vendespor og tur/returspor freses på stedet med overfres. Der spor freses parallelt med bjelkelaget, etableres understøtte.

Renhold og sikringstiltak

Rørender skal forsegles slik at smuss eller skitt ikke kommer inn i røret. Feilaktig kapping av røret med utstyr som danner korn eller grader som setter seg på innvendig rørvegg tillates ikke.

Rørfordeler

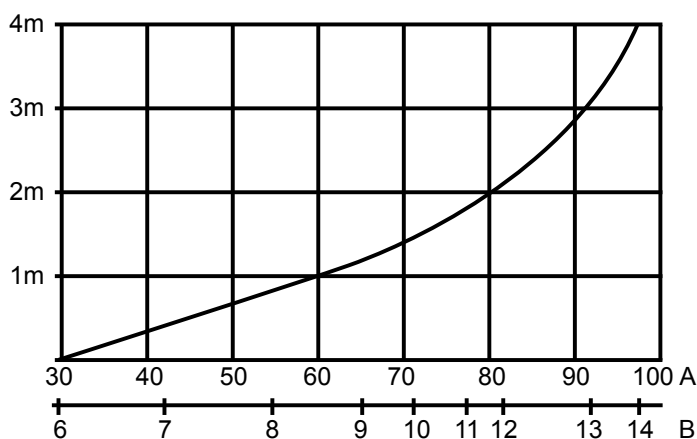
Det er alltid fordelaktig å koble rørene til rørfordeleren etter hvert som rørene legges. Du bør derfor sørge for å ha fordeleren plassert og montert, i eller på vegg og avhengig av tegninger og bestilling. Merk på fordeligrøret med «kurs» og «lengde». Er du i tvil om byggemålene på fordelerne ev.- for å bestemme hvilken lysåpning som er nødvendig for skap eller veggrammer som leveres, bør du kikke videre i våre lister på alternative løsninger. Alle sløyfer må merkes med «nummer» og «lengde» på fordeleren. Dette er viktig for å unngå tvil om hvilken sløyfe og hvor denne er montert.

Bøyer

Alle skarpe 90° bøyer ved kobling til rørfordeler, eller ved gjennomføringer i dekke, krever støttevinkel.

Andre viktige forhold

Kontroller at gulvet isoleres tilstrekkelig og at denne er utført iht. de krav som stilles i forhold til gulvkonstruksjon, denne system-løsningen og gjeldene byggeforskrifter. Vær oppmerksom på at varmeisolerende sjikt over varmegulvet, medfører at isolasjonen bør økes, ofte med 30-50 %. Sponplater påvirkes av endring i luftfuktigheten. Levert fra fabrikk er platenes fuktinnhold 6-9 %, som tilsvarer likevekt ved 30-65 % RF. Det er meget viktig at byggfukten holdes under kontroll ved hjelp av ventilering og oppvarming. Mur- og pussearbeid bør være avsluttet før montering av sponplater starter. Platene vil bevege seg noe med variasjoner i luftfuktigheten. Best resultat får man når platens fuktinnhold er i likevekt med relativ luftfuktighet i bygget.



A: Relativ fuktighet

B: Platens likevektsfuktighet

Bruksområder

Variant Thermogulv Ekstra kan benyttes som arbeidsplattform på trebjelkelag, i gulv hvor det stilles lydkrav og som flytende gulv. Variant Thermogulv skal ikke ha et fuktinnhold som er høyere en 7% når overgulvet legges.

Transport, lagring, håndtering

Platene skal beskyttes mot fuktighet under transport og lagring, og skal lagres innendørs på et stabilt og plant underlag med min. 3 strø p.r. pall.

På trebjelkelag

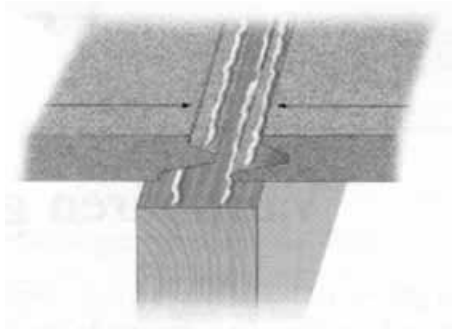
Bjelkelaget dimensjoneres iht. NBI's blad 522.511. Bjelkelaget skal være avrettet og lagt med nøyaktig c-c-avstand. Alle frie platekanter skal være understøttet. Platene monteres i forband, med lengderetningen på tvers av bjelkelaget. Mot vegger og faste konstruksjoner skal det være en klaring på min. 10 mm. Gulvflater med lengder over 20 m, må deles opp i felter med ekspansjonsfuge mellom feltene. Ved utsparinger større enn 0,15x0,15 m, skal platekantene understøttes. Platene skal skrues og limes til bjelkene og full-limes i not/fjær.

Monteringsanvisning MA 2.A.2

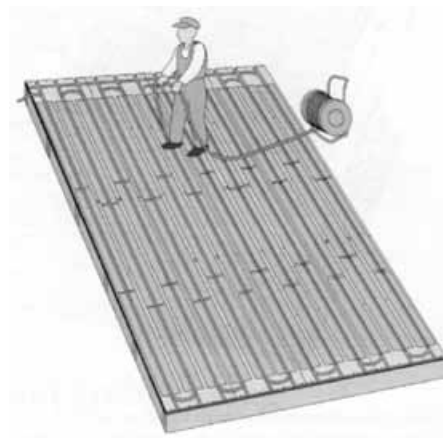
Thermogulv



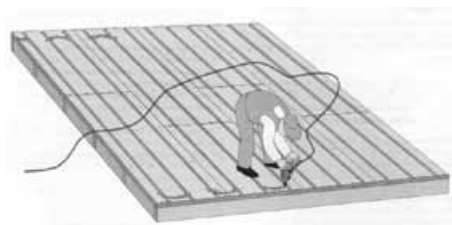
Platene skal drives så tett sammen at limet tyter opp i skjøten. Overflødig lim fjernes. Gulvplatene festes til alle understøtter med skruer, el-forsinket, dim. 4,2/55 eller tilsvarende. Benytt 4 skruer ved hver plateende og 4 stk. for hver bjelke inne på platen.



Rengjør utfreste spor nøye (lim, støv etc.) før varmeledningsplatene trykkes på plass. Gulvvarmerørene monteres.



Skrueene skal forsenkes 2-3 mm. Før man legger overgulvet/varmeledningsplatene må man kontrollere at gulvet ikke knirker. Vurder evt. etterskruing. Variant Thermogulv tåler en punktlast på 200 kp (beastningsflate Ø 100 mm). Vis allikevill varsomhet under montering og unngå hopp og støt på platen. Senere, etter at overgulvet er montert, tåler gulvet de belastninger som er normalt i en bolig.



Kontrollering av gulv

Arbeidsoperasjonen går ut på å valse og flate ut ujevnheter som noen steder kan oppstå på aluminiumen i rør- profilen. Valsen rulles over gulvet i lengderetningen for aluminium og rør. Krav til tolesanseavvik på Thermogulvet før legging av parkett.

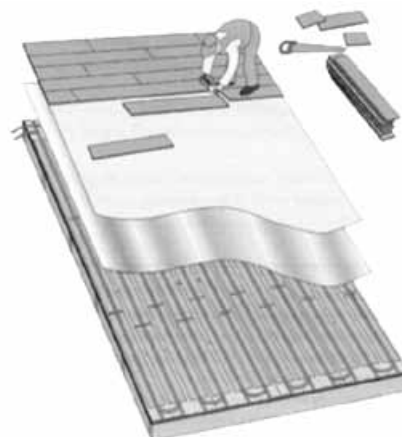
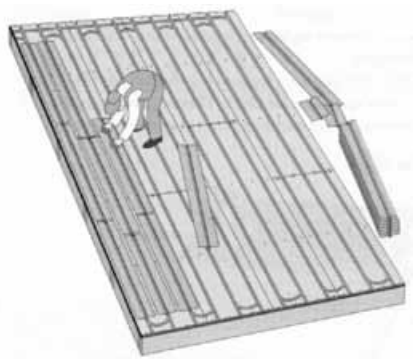
Kontrollpunkt:

Det benyttes en rettholt for å måle toleranseavvik mellom topp aluminium i sporet og topp sponplate. Tillat avvik er satt til maks 0,5mm +/- 0,05. (platetykkelse aluminium +/-0,05mm).

Parkett/laminatgulv bør legges på tvers av Thermogulvet.

Vendespor mot innvendige delevegger etc. freses på plassen med håndoverfres. Variant spesialfreshode benyttes.

Hull/spor borres/freses og mateledninger føres i bjelkelaget og frem til rørfordeler. Se til at radiusen på røret ikke blir for liten, slik at røret ligger over toppen på thermogulvet. Dette kan medføre at det blir knirk.





For tilbehør og andre produkter innen vannbåren varme, se variantvvs.no

Vi tar forbehold om endringer uten forvarsel og skrivefeil i trykt materiell og på nettsiden.

Last alltid ned siste versjon fra variantvvs.no