

# HV 8.A.1 Hurtigveiledning

## CTA Optiheat 6es-15es Elektriker

### 1 Åpning av topp-, front- og sidedeksler

Denne hurtigveiledningen er å se på som en sjekklister for hurtig igangsetting. Monteringsanvisningen i sin helhet skal alltid følge apparatet og gjennomgås nøye av installatør. Hurtigveiledningen viser minstekrav for å få satt apparatet igang. Videre instilling og ønskede justeringer beskrives i monteringsanvisning og brukermanual.

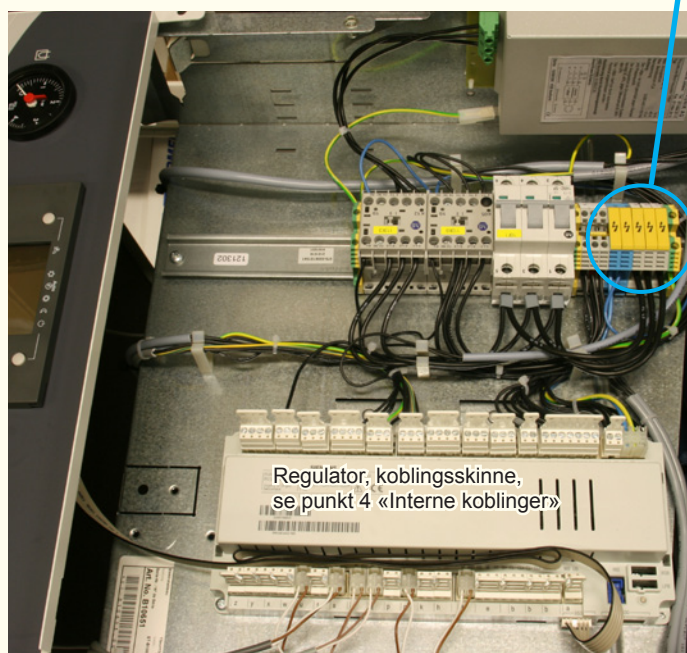
#### Fjerne dekselet på toppen

- Løsne skruene (2x) bak på dekselet.
- Skyv dekselet fremover og løft det av. Pass på at hovedstrømtilførselen er frakoblet.

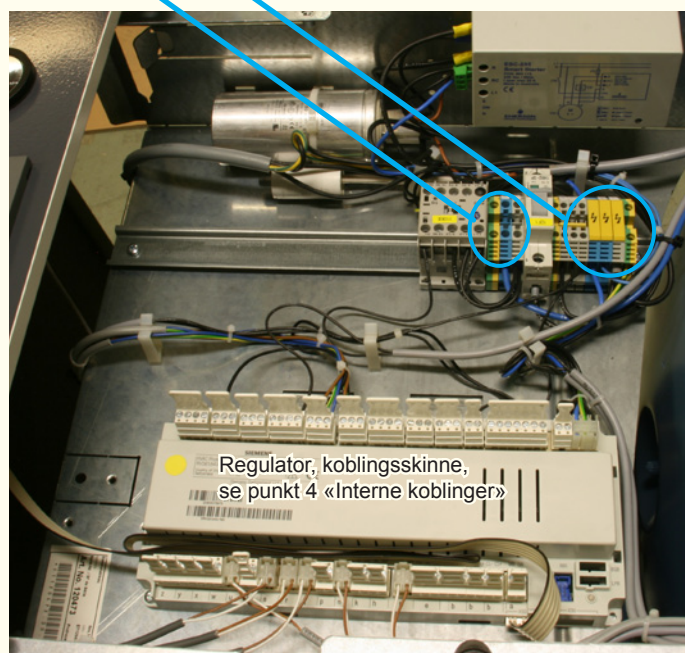
Hovedstrømtilførsel (se punkt 2 for sikringsstørrelser)

OH 13es 3x400V

E1



OH 8es 1x230V



#### Fjerne sideveggene

- Løsne skruene (2x) nederst.
- Løft sidedekslet vertikalt og vipp det ut øverst.

#### Åpne/fjerne frontdekslet

- Løsne skruene (2x) under dekslet på toppen.
- Vipp frontdekslet mot sperreanordningene.
- Om nødvendig: Trykk inn sperrene og slå dekslet ut øverst. Vipp det deretter ca. 20 cm, skyv det litt bakover nederst, løft det ut og sett det forsiktig på siden. (Pass på at forbindelseskabler og kapillærrør ikke blir belastet).

**NB:** Frontdekslet settes på skrå inn i spalten ved montering. Skyv deretter fotpunktene mot kroppen og vipp frontdekslet til loddrett posisjon.

# HV 8.A.1 Hurtigveiledning

## CTA Optiheat 6es-15es Elektriker

### 2 Avsikring

Væske/vann 1x230V	OH 7es	OH 8es	OH 10es	OH13es
Varmepumpe	20C	25C	32C	32C
Elkjele (E2)	32C	32C	32C	32C

Væske/vann 3x400V	OH 7es	OH 8es	OH 10es	OH 13es	OH 15es
Varmepumpe	20C	20 C	20C	25C	25C

Vann/vann 1x230V	OH 7es	OH 8es	OH 10es	OH13es
Varmepumpe	20C	25C	32C	40C
Elkjele (E2)	32C	32C	32C	32C

Vann/vann 3x400V	OH 7es	OH 8es	OH 10es	OH 13es	OH 15es
Varmepumpe	20C	20 C	25C	25C	32C

Eksterne sikringer for varmpumpe og elkjele (varmeelement) kobles til etter denne tabellen.

Normalt sett vil det *ikke* være behov for å koble inn elkolber i akkumulatortank i tillegg til elkjele i varmpumpen (men er effektbehovet tilstede må begge kobles inn).

Det er 2 sikringer på 230V og kun en på 400V varmpumper.

### 3 Elektrisk tilkobling

Pass på at alle tilkoblinger gjøres i henhold til apparatbeskrivelsen ved montering.

For å oppnå en optimal og vedlikeholdsfri drift av varmpumpen må det tas hensyn til følgende ved montering:

- ▶ Varmepumpen må ikke ha faste forbindelser til bygningsmassen (ingen kanaler til strømkabler, ingen stive rør direkte til varmpumpen).
- ▶ De medfølgende armerte slangene må ikke fjernes.
- ▶ For å sikre varmpumpen (last) må det brukes en allpolig sikring.



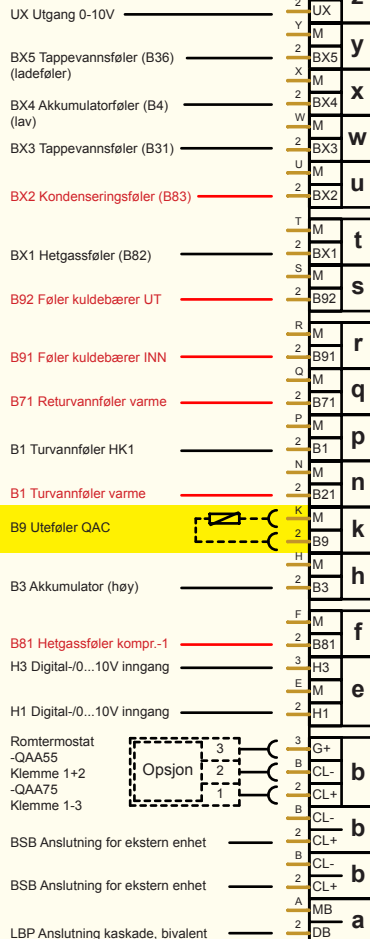
# HV 8.A.1 Hurtigveiledning

## CTA Optiheat 6es-15es Elektriker

### 4 Interne koblinger

#### Optiplus (RVS61)

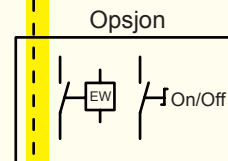
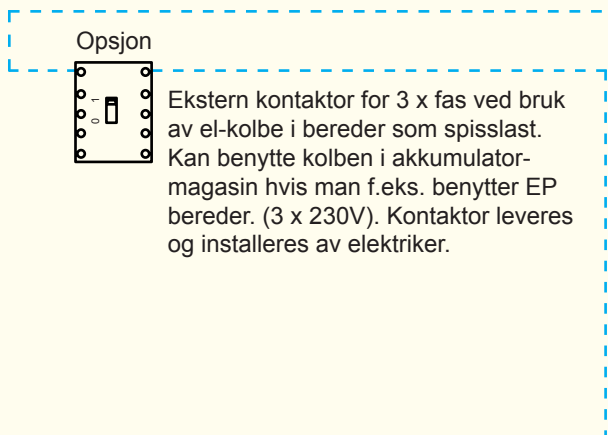
Kobles til



#### Optiplus (RVS61)

Alarmsgang (Opsjon) 230V Maks 2A  
NB! Må aktiveres, se side 23.

- Trekkes ved installasjon
- Interne koblinger
- Trekkes ved installasjon av eksternt kontaktor



Kobles til

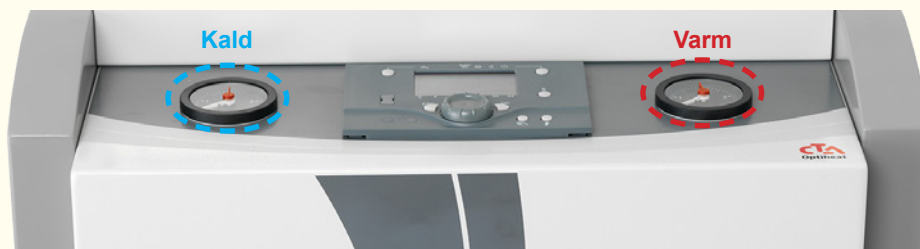
# HV 8.A.1 Hurtigveiledning

## CTA Optiheat 6es-15es Rørlegger

Etter at alle ventiler er åpnet, systemet er ferdig utluftet og elektrikerer har koblet ferdig utføres dette av rørleggeren. Hurtigveiledningen viser minstekrav for å få satt apparatet igang. Videre instilling og ønskede justeringer beskrives i monteringsanvisning og brukermanual.

### 1 Sjekke trykk på varm og kald side

Trykket skal være 2 bar på kald side og 1,5 bar på varm side.



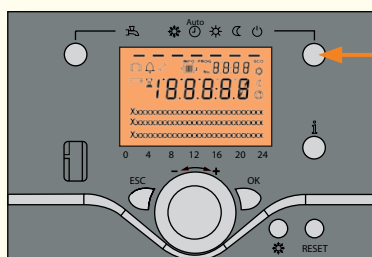
### 2 Stille inn sirkulasjonspumper

Kondensatorpumpe nr. 12 på skala  trinn 2. Brinepumpe Nr. 14 på skala  trinn 7.



### 3 Slå på varmepumpen

Se til at samtlige sikringer inn til varmepumpen er påslått. Trykk på knappen øverst til høyre for å starte varmepumpen. Trykk på samme knapp til displayet viser driftsmodus «Komfortdrift» (sol-symbol).



Valg av driftsmodus (Start/Stop)

## HV 8.A.1 Hurtigveiledning

### CTA Optiheat 6es-15es Rørlegger

# 4 Stille inn varmepumpen

Varmepumpen har tilgangsnivåene «Sluttbruker», «Idriftsættelse», «Fagmand», «OEM» og «OEM2». Disse er definert i tabellen under kolonnen «Tilgang».



Trykk først OK-tasten for å åpne hovedmenyen.

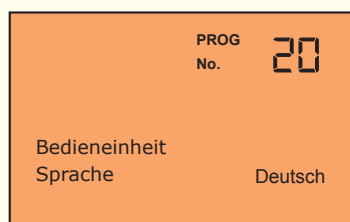
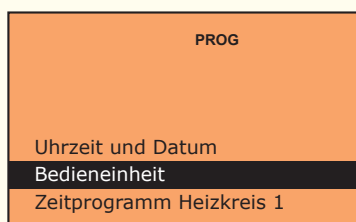
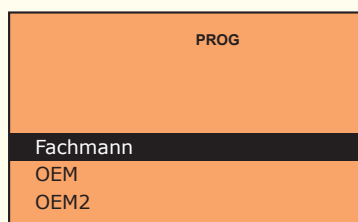


Hold så inne i-tasten i ca. 3 sekunder til det kommer opp en ny menylinje.



Naviger med hjulet til linjen «Fagmand» er valgt, trykk så OK-tasten.

Du står i hovedmenyen etter å ha valgt «Fachmann» som tilgangsnivå. Naviger med hjulet til «Bedieneinheit», trykk «OK». Naviger så til «Sprache», trykk «OK». Når språket blinker velger man ønsket språk: naviger til «Dansk», trykk «OK». Når språk er valgt, benyttes «ESC» for å komme tilbake til hovedmenyen.



#### Stille inn tid og dato

Styringsenheten har en klokke med tid, ukedag og dato. For å forsikre at drifts-programmene (kun med tilleggsutstyr) fungerer riktig, må både klokke og dato justeres korrekt.

I menyen etter man har valgt «Fagmand», velg «Klokkeslæt og dato», juster så alle parameterne til riktig tid, ved å bruke navigeringshjuet og «OK»-tasten for å bekrefte siffer. Trykk «ESC» for å komme tilbake til hovedmenyen.

#### Parametere som må stilles inn/kontrolleres

Linjenr.	Tilgang	Meny	Funksjon	Fabrikkverdi	Korreksjon
20	Sluttbruker	Betjeningsenhet	Språk	Tysk	Dansk
720*	Sluttbruker	Varmekrets 1	Helning varmekurve	0,76	0,5 eller 1,25
2884	Fagmann	Varmepumpe	Frigivelse elpatron under utetemp.	-10°	0°
5890	Fagmann	Konfigurasjon	Funksjon QX1/Ingen/Kompr. 2 K2	---	Elpatron 1 fremløp K25
7142	Fagmann	Vedlikehold/spesialdrift	Funksjonstype nøddrift	Manuell	Automatisk

\* Anbefalt kurve for gulvvarmeanlegg: 0,5

Anbefalt kurve for radiatoranlegg: 1,25

#### Kontroll

For å vise diagnoser, diverse setpunkt, aktuelle verdier, relè vekslinger kan følgene fremgangsmåte brukes. Trykk «OK», hold inne «i»-tasten og velg «Fagmand» i menyen, gå deretter inn på «Diagnose varmegiver».

Kontroller av linjenr. 8425 har en  $\Delta t$  på 10°C, og linjenr. 8426 har en  $\Delta t$  på 3-5°C i drift. Se s. 30 i BM 8.A.2