

HURTIGVEILEDNING FOR INSTALLATØRER

Optiheat All-in-One 1-5es – 1-18es



Vi tar forbehold om endringer uten forvarsel og skrivefeil i trykt materiell og på nettsiden.
Last alltid ned siste versjon fra variantvvs.no



1 Åpning av topp-, front- og sidedeksler

Denne hurtigveiledningen er å se på som en sjekklister for hurtig igangsetting. Monteringsanvisningen i sin helhet skal alltid følge apparatet og gjennomgås nøye av installatør. Hurtigveiledningen viser minstekrav for å få satt apparatet igang. Videre instilling og ønskede justeringer beskrives i monteringsanvisning og brukermanual.

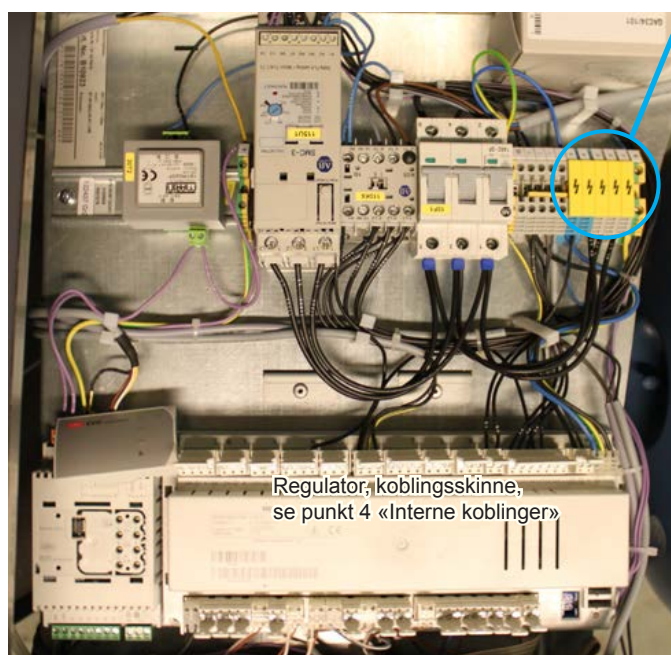
Fjerne dekselet på toppen

- Løsne skruene (2x) bak på dekselet (5 mm umbracoskrue).
- Skyv dekselet fremover og løft det av. Pass på at hovedstrømtilførselen er frakoblet.

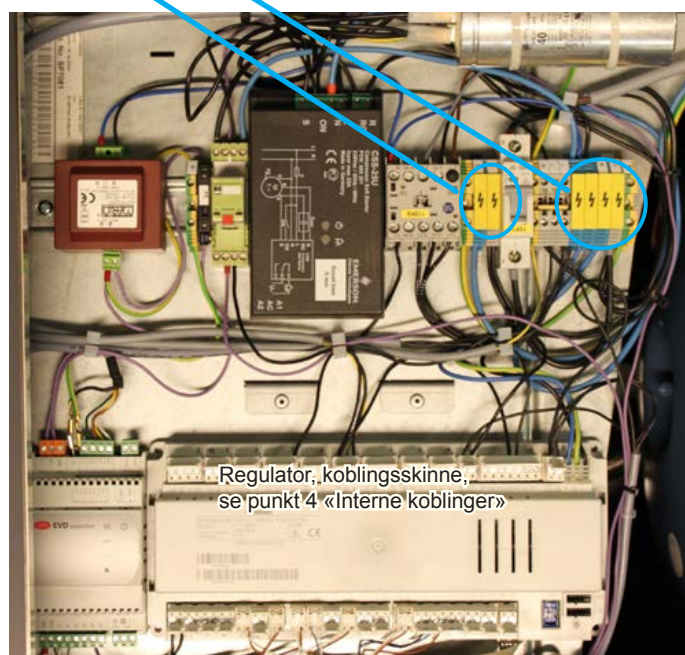
Hovedstrømtilførsel (se punkt 2 for sikringsstørrelser)

OH 1-5es 3x400V

E1



OH 1-8es 1x230V



Fjerne sideveggene

- Løsne skruene (2x) nederst (5 mm umbracoskrue).
- Løft sidedekselet vertikalt og vipp det ut øverst.

Åpne/fjerne frontdekselet

- Løsne skruene (2x) under dekselet på toppen (5 mm umbracoskrue).
- Vipp frontdekselet mot sperreanordningene.
- Om nødvendig: Trykk inn sperrene og slå dekselet ut øverst. Vipp det deretter ca. 20 cm, skyv det litt bakover nederst, løft det ut og sett det forsiktig på siden. (Pass på at forbindelseskabler og kapillærrør ikke blir belastet).

NB: Frontdekselet settes på skrå inn i spalten ved montering. Skyv deretter fotpunktene mot kroppen og vipp frontdekselet til loddrett posisjon.



2 Avsikring

Væske/vann 1x230V	OH 1-5es	OH 1-6es	OH 1-8es	OH 1-11es	OH 1-14es
Varmepumpe	16	20	25	25	32
Elkjele (E2)	32	32	32	32	32

Væske/vann 3x400V	OH 1-5es	OH 1-6es	OH 1-8es	OH 1-11es	OH 1-14es	OH 1-18es
Varmepumpe	16	16	20	20	25	25

Vann/vann 1x230V	OH 1-5es	OH 1-6es	OH 1-8es	OH 1-11es	OH 1-14es
Varmepumpe	20	20	25	32	40
Elkjele (E2)	32	32	32	32	32

Vann/vann 3x400V	OH 1-5es	OH 1-6es	OH 1-8es	OH 1-11es	OH 1-14es	OH 1-18es
Varmepumpe	16	20	20	25	32	32

Eksterne sikringer for varmpumpe og elkjele (varmeelement) kobles til etter denne tabellen.

Normalt sett vil det *ikke* være behov for å koble inn elkolber i akkumulatortank i tillegg til elkjele i varmpumpen (men er effektbehovet tilstede må begge kobles inn).

Det er 2 sikringer på 230V og kun en på 400V varmpumper.

3 Elektrisk tilkobling

Pass på at alle tilkoblinger gjøres i henhold til apparatbeskrivelsen ved montering.

For å oppnå en optimal og vedlikeholdsfri drift av varmpumpen må det tas hensyn til følgende ved montering:

- ▶ Fjern transportsikring.
- ▶ Varmepumpen må ikke ha faste forbindelser til bygningsmassen (ingen kanaler til strømkabler, ingen stive rør direkte til varmpumpen).
- ▶ De medfølgende armerte slangene må ikke fjernes.
- ▶ Det benyttes en allpolig sikring til varmpumpen.



Hurtigveiledning HV 8.A.1

Optiheat 1-5es - 1-18es Elektriker

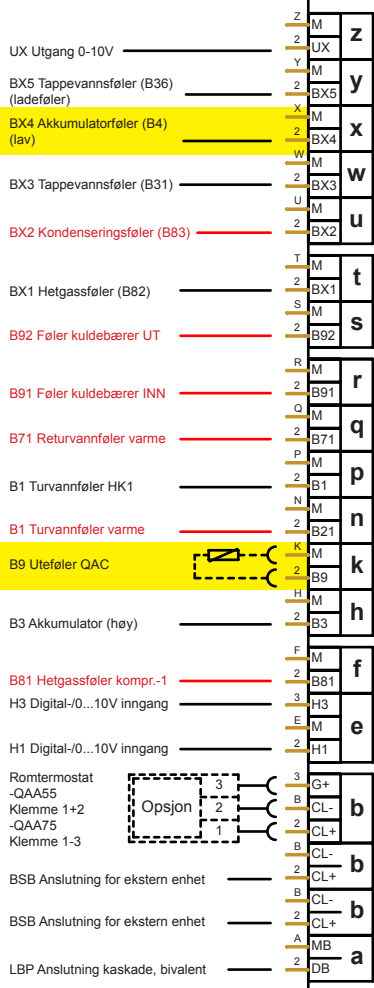


4 Interne koblinger

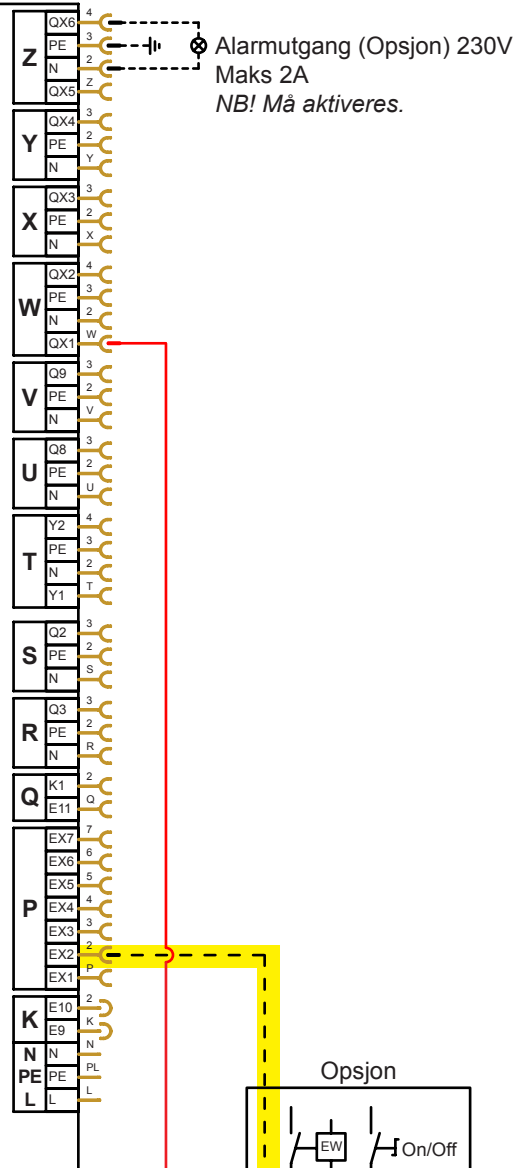
Kobles til

Optiplus (RVS61)
1x230V

Kobles til



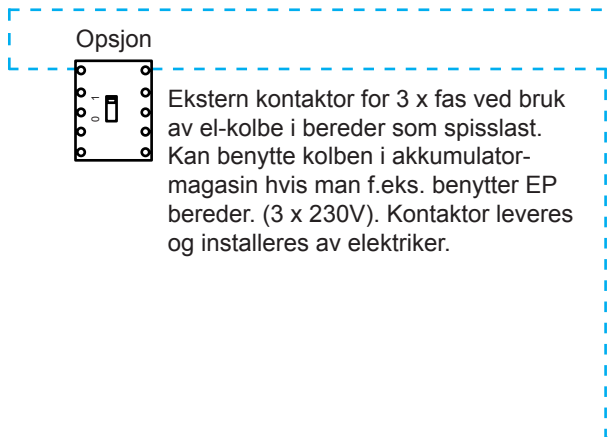
Optiplus (RVS61)



----- Trekkes ved installasjon

— Interne koblinger

----- Trekkes ved installasjon av ekstern kontaktor



Hurtigveiledning HV 8.A.1

Optiheat 1-5es - 1-18es Rørlegger



Etter at alle ventiler er åpnet, systemet er ferdig utluftet og elektrikeren har koblet ferdig utføres nedenforstående punkter av rørleggeren. Hurtigveiledningen viser minstekrav for å få satt apparatet igang. Videre instilling og ønskede justeringer beskrives i monteringsanvisning og brukermanual.

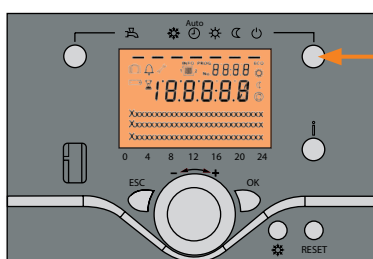
1 Sjekke trykk på varm og kald side

Trykket skal være 2 bar på kald side og 1,5 bar på varm side.



2 Slå på varmepumpen

Se til at samtlige sikringer inn til varmepumpen er påslått. Trykk på knappen øverst til høyre for å starte varmepumpen. Trykk på samme knapp til displayet viser driftsmodus «Komfortdrift» (sol-symbol).



Valg av driftsmodus (Start/Stop)

3 Stille inn varmepumpen

Varmepumpen har tilgangsnivåene «Sluttbruker», «Idriftsættelse», «Fagmand», «OEM» og «OEM2». Disse er definert i tabellen under kolonnen «Tilgang».



Trykk først OK-tasten for å åpne hovedmenyen.



Hold så inne i-tasten i ca. 3 sekunder til det kommer opp en ny menylinje.



Naviger med hjulet til linjen «Fagmand» er valgt, trykk så OK-tasten.

Hurtigveiledning HV 8.A.1

Optiheat 1-5es - 1-18es Rørlegger



Du står i hovedmenyen etter å ha valgt «Fachmann» som tilgangsnivå. Naviger med hjulet til «Bedieneinheit», trykk «OK». Naviger så til «Sprache», trykk «OK». Når språket blinker velger man ønsket språk: naviger til «Dansk», trykk «OK». Når språk er valgt, benyttes «ESC» for å komme tilbake til hovedmenyen.

PROG	PROG	PROG No. 20
Fachmann	Uhrzeit und Datum	Bedieneinheit
OEM	Bedieneinheit	Sprache Deutsch
OEM2	Zeitprogramm Heizkreis 1	

Stille inn tid og dato

Styringsenheten har en klokke med tid, ukedag og dato. For å forsikre at drifts-programmene (kun med tilleggsutstyr) fungerer riktig, må både klokke og dato justeres korrekt.

I menyen etter man har valgt «Fagmand», velg «Klokkeslæt og dato», juster så alle parameterne til riktig tid, ved å bruke navigeringshjulet og «OK»-tasten for å bekrefte siffer. Trykk «ESC» for å komme tilbake til hovedmenyen.

VIKTIG: Testing av sirkulasjonspumper

Trykk «OK», hold inne «i»-tasten og velg «Fagmand» i menyen, gå deretter inn på «Inn- og utgangstest».

Linjenr.	Tilgang	Meny	Testprosedyre
7700	Fagmann	Inngang og utgangstest	Test av kildepumpe QX12 (tilbakestilles til «ingen test» etter test)
7710	Fagmann	Inngang og utgangstest	Sett kondensatorpump. til verdi 100% (sett verdi til «---» etter test)

Parametere som må stilles inn/kontrolleres

Linjenr.	Tilgang	Meny	Funksjon	Fabrikkverdi	Korreksjon
20	Sluttbruker	Betjeningsenhet	Språk	Tysk	Dansk
720*	Sluttbruker	Varmekrets 1	Helning varmekurve	0,76	0,5 eller 1,25
730	Sluttbruker	Varmekrets 1	Sommer/vinter varmegr.	17	25°
2793	Fagmann	Varmepumpe	Pumpehastighet maks	100%	50 %
2819**	OEM***	Varmepumpe	Forløpstid kilde	30 s	240 s
2880	Fagmann	Varmepumpe	Brug av elpatron i VP-framløb	Nøddrift	Supplerende drift VK
2884	Fagmann	Varmepumpe	Frigivelse elpatron under utetemp.	-10°	0°
6014	Fagmann	Konfigurasjon	Funktion blandgruppe 1	Varmekrets 1	Multifunksjonel
7142	Fagmann	Vedlikehold/spesialdrift	Funksjonstype nøddrift	Manuell	Automatisk

Når alle andre innstillinger er gjort og varmpumpen er klar til drift kan parameter 7223 stilles inn;

7223	Fagmann	Vedlikehold/spesialdrift	Deaktivering varmpumpe	Aktiv	Inaktiv
------	---------	--------------------------	------------------------	-------	---------

* Anbefalt kurve for gulvvarmeanlegg: 0,5 Anbefalt kurve for radiatoranlegg: 1,25

** Gjelder kun for 1-fas 230V. *** Kode for OEM-tilgang: 31101.

Kontroll

For å vise diagnoser, diverse setpunkt, aktuelle verdier, relé vekslinger kan følgende fremgangsmåte brukes. Trykk «OK», hold inne «i»-tasten og velg «Fagmand» i menyen, gå deretter inn på «Diagnose varmegiver».

Kontroller av linjenr. 8425 har en Δt på 5-8 °C, og linjenr. 8426 har en Δt på 3-4 °C (optimalt: 3°) i drift. Se s. 30 i BM 8.A.2

VIKTIG!