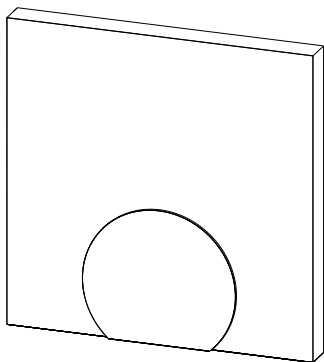


RSF 64002-00



ENG

DAN

NOR

FIN

SWE

POL

RUS



130754.1603



### **Warning**

#### **Danger to life in case of swallowing**

Small children might swallow the batteries/compartiment cover.

- Install the device outside the reach of little children.



### **Advarsel**

#### **Livsfare ved synkning**

Små børn kan sluge batterier/dækhætten.

- Enheden skal monteres uden for små børns rækkevidde



### **Varoitus**

#### **Nieleminen voi aiheuttaa hengenvaaran**

Pikkulapset voivat niellä paristoja tai kiertonuppeja.

- Asenna laite pikkulasten ulottumattomille



### **Varning**

#### **Livsfara genom sväljning**

Småbarn kan svälja batterier/lock.

- Montera apparaten utanför räckvidden för småbarn



### **Ostrzeżenie**

#### **Zagrożenie dla życia po połknięciu**

Małe dzieci mogą połknąć baterie / klapę osłaniającą.

- Montować urządzenie poza zasięgiem małych dzieci



### **Предупреждение**

#### **Опасность для жизни при проглатывании**

Дети могут проглотить батарейки/крышку.

- Монтировать устройство вдали от детей

ENG

DAN

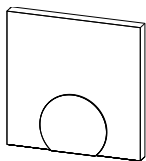
NOR

FIN

SWE

POL

RUS



1 x



2 x

ENG



DAN

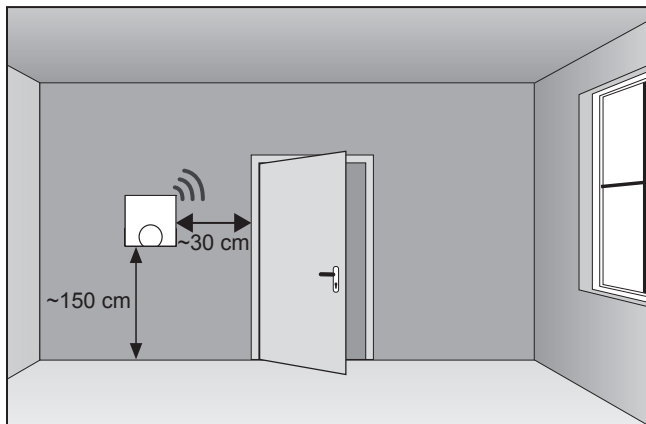
NOR

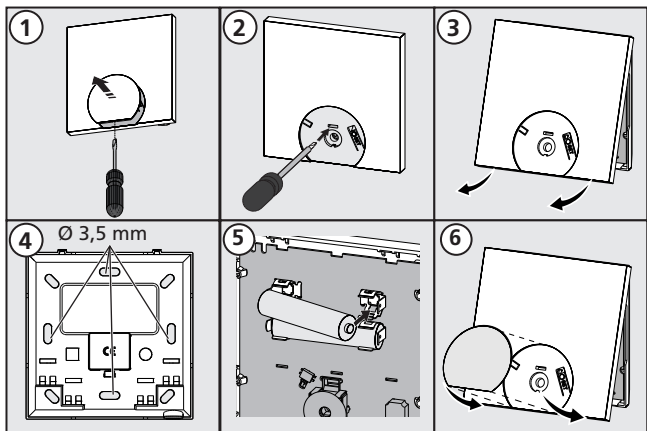
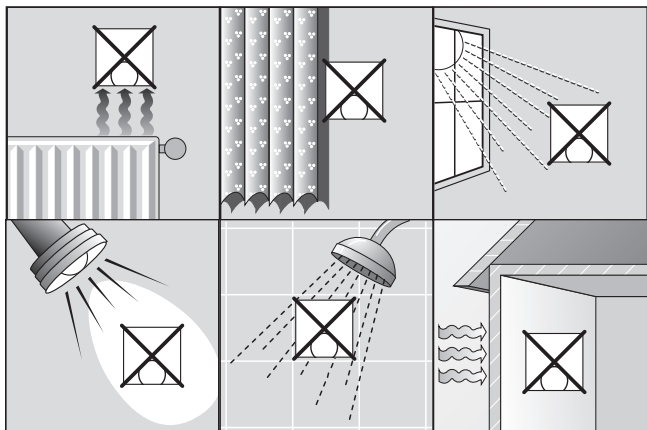
FIN

SWE

POL

RUS





ENG

DAN

NOR

FIN

SWE

POL

RUS

## ► Indhold

<b>1 Om denne vejledning .....</b>	<b>15</b>
Gyldighed, opbevaring og videregivelse af vejledningen...	15
Symboler og henvisninger .....	15
<b>2 Sikkerhed .....</b>	<b>16</b>
Tilsluttet anvendelse.....	16
Generelle sikkerhedshenvisninger.....	16
<b>3 Udførelser .....</b>	<b>17</b>
Tekniske data .....	17
Overensstemmelse .....	17
<b>4 Betjening .....</b>	<b>18</b>
Oversigt .....	18
Ibrugtagning (inkl. pairing).....	18
Radiosignaltest.....	19
Betjening .....	19
<b>5 Vedligeholdelse .....</b>	<b>20</b>
Udbedring af fejl og problemer .....	20
Udskiftning af batteri .....	20
Rengøring .....	21
<b>6 Ud-af-drifftagning .....</b>	<b>21</b>
Afmontering .....	21
Bortskaffelse .....	21

ENG

DAN

NOR

FIN

SWE

POL

RUS

# 1 Om denne vejledning

## ► Gyldighed, opbevaring og videregivelse af vejledningen

Denne vejledning gælder for rumsensorer af typen RSF 64002-00. Den indeholder oplysninger, som er nødvendige for montering og betjening af enheden. Inden der arbejdes med enheden, skal denne vejledning læses grundigt og fuldstændigt.

Vejledningen skal opbevares og gives videre til senere brugere.

## ► Symboler og henvisninger

Følgende symboler viser, at

- der skal foretages en aktivitet
- ✓ at en forudsætning skal være opfyldt

Sikkerhedshenvisningerne er fremhævet i forhold til teksten med vandrette linjer:



### **Advarsel**

---

### **Fare for liv og lemmer**

Inden en fare advares med symbolet ved siden af.

---

ENG

DAN

NOR

FIN

SWE

POL

RUS

## 2 Sikkerhed

### ► Tilsigtet anvendelse

Rumsensoren Funk (RSF) er en kabelløs rumsensor med indbygget indstillingskrue til basisstationen Funk 24 V og 230 V BSF x0xx2-xx. Enheden tjener til

- ✓ at registrere rummets temperatur og indstille den ønskede temperatur i den tilsvarende varmezone.

Enhver anden brug er ikke bestemmelsesmæssig, og producenten overtager i dette tilfælde ingen garanti.

ENG

### ► Generelle sikkerhedshenvisninger

DAN



#### **Advarsel**

#### **Livsfare ved synkning**

---

Små børn kan sluge batterier/dækhætten.

- Enheden skal monteres uden for små børns rækkevidde
  - Enheden må ved udskiftning af batteriet ikke blive liggende uden opsyn.
- 

NOR

FIN

SWE

POL

RUS

### 3 Udførelser

#### ► Tekniske data

Spændingsforsyning	2 x LR03/AAA (microbatteri) alkaline
Batteriets levetid	>2 år
Radioteknologi	Radio, 868 MHz SRD-bånd
Rækkevidde	25 m (i bygninger)
Beskyttelsesgrad	IP20
Omgivelsestemperatur	0 til 50 °C
Omgivelsesfugtighed	5 til 80 %, ikke kondenserende
Mål (hxbxd)	86 x 86 x 22 mm
Indstillingsområde indst.temp.	5 til 30 °C
Opløsning indstillingstemperatur	0,2 K
Måleområde faktisk temperatur	0 til 40 °C (int. sensor)
Målenøjagtighed int. NTC	± 0,3 K

#### ► Overensstemmelse

Dette produkt er kendetegnet med CE-tegnet og opfylder således kravene fra direktiverne:

- ✓ 2004/108/EF med ændringer i "Rådets direktiv til indbyrdes tilnærmelse af medlemsstaternes lovgivninger om elektromagnetisk kompatibilitet"
- ✓ 2006/95/EF med ændringer i "Rådets direktiv til indbyrdes tilnærmelse af medlemsstaternes lovgivninger om elektriske driftsmidler inden for bestemte spændingsgrænser"
- ✓ "Lov om radio- og teleterminaludstyr (FTEG) og direktiv 1999/5/EF (R&TTE)"
- ✓ 2011/65/EU "Rådets direktiv om begrænsning af brugen af visse farlige stoffer i elektro- og elektronikheder"

For hele installationen kan der findes videregående beskyttelseskrav; installatøren er ansvarlig for, at disse overholdes.

ENG

DAN

NOR

FIN

SWE

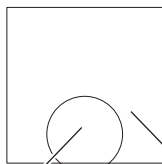
POL

RUS



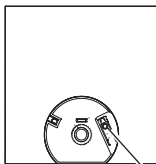
## 4 Betjening

### ► Oversigt

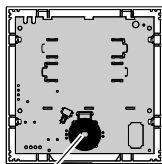


hætte

Hus



Set-knap

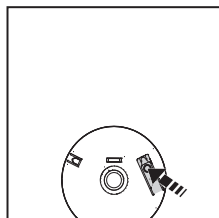


Indstillingskrue

### ► Ibrugtagning (inkl. pairing)

Til at forbinde rumsensoren (pairing) skal softwareversion SW 01.90 eller højere være installeret på basisstationen. Pairingen mellem rumsensor og basisstation foregår via en radioforbindelse. Herved skal man være opmærksom på rækkevidden af enhedernes radiosignal. Skulle rækkevidden af radiosignalet ikke være tilstrækkeligt, skal rumsensorens position ændres, eller rækkevidden af basisstationens radiosignal skal forøges med tilsvarende tilbehør.

- ✓ Der er indsat fulde batterier i rumsensoren.
- ✓ Ingen anden basisstation inden for rækkevidde må være i pairing-modus.
- Aktiver pairing-modus ved basisstationen for den ønskede varmezone (se manualen til basisstationen).
- Tag dækhætten af.
- Tryk på Set-knappen (se billedet) i >1 sek. for at aktivere pairing-modus.
- ✓ Basisstationen og rumsensoren forbindes med hinanden. Pairing-modus forlades automatisk, så snart processen er afsluttet.
- Anbring dækhætten på igen.



ENG

DAN

NOR

FIN

SWE

POL

RUS

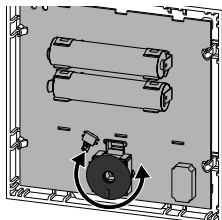
## ▶ Radiosignaltest

- Tryk på Set-knappen i 1 sek. for at aktivere radiosignaltesten.
- ✓ På basisstationen udløses den forbundne varmezone og tændes i 1 minut eller slukkes, alt efter den aktuelle driftsmåde.

## ▶ Betjening

Indstillingstemperaturen kan indstilles under [www.ezr-home.de](http://www.ezr-home.de) via EZR Manager Remote eller med den indstillingsskruer, som er i rumsensoren:

- ✓ Rumsensoren er forbundet med en basisstation.
- Tag dækhætten af.
- Åbn rumsensoren.
- Indstil den ønskede temperatur med indstillingsskruen.
- Luk rumsensoren.
- Anbring dækhætten på igen.



**Henvisning:** Rumsensorens indstillingsskruer kan deaktiveres under [www.ezr-home.de](http://www.ezr-home.de) via *EZR Manager Remote*. Derefter er det kun muligt at indstille den ønskede temperatur via *EZR Manager Remote*. Den tilsvarende vejledning indeholder nærmere informationer.

ENG

DAN

NOR

FIN

SWE

POL

RUS

## 5 Vedligeholdelse

### ► Udbedring af fejl og problemer

Fejl signaleres via den varmezone-LED fra den basisstation, som rumsensoren hører til.

LED basisstation	Betydning	Udbedring
<p>Varmezone</p> <p>Varighed i sek.</p> <p>0 1 2</p> <p>VZ slukket</p> <p>VZ tændt</p>	Fejl i radioforbindelsen	<ul style="list-style-type: none"><li>► Positioner rumsensoren på ny.</li><li>► Installer repeater eller aktiv antenne</li></ul>
<p>Varmezone</p> <p>Varighed i sek.</p> <p>0 1 2</p> <p>VZ slukket</p> <p>VZ tændt</p>	Lav batterikapacitet	<ul style="list-style-type: none"><li>► Udskift batterierne</li></ul>
<p>Varmezone</p> <p>Varighed i sek.</p> <p>0 1 2</p> <p>VZ</p>	Nøddrift aktiv	<ul style="list-style-type: none"><li>► Udskift batterierne</li><li>► Start radiosignaltesten.</li><li>► Positioner rumsensoren på ny.</li><li>► Udskift en defekt enhed.</li></ul>

### ► Udskiftning af batteri

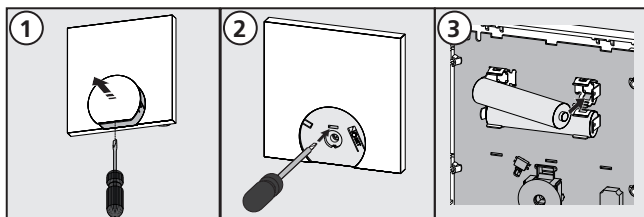


#### **Advarsel**

#### **Livsfare ved synkning**

Små børn kan sluge batterier/dækhætten.

- Undgå at lade rumsensoren blive liggende uden opsyn under et batteriskift.



- Efter et batteriskift aktiveres rumsensoren ved at trykke på pairing-knappen.

ENG

DAN

NOR

FIN

SWE

POL

RUS

## ► Rengøring

Til rengøring må der kun bruges en tør, blød klud uden opløsningsmidler.

## 6 Ud-af-drifttagning

### ► Afmontering

- Afmonter rumsensoren.
- Tag batterierne ud.
- Bortskaf rumsensor og batterier korrekt.

### ► Bortskaffelse



Batterierne og enheden må ikke bortskaffes via skralde-spanden. Operatøren er forpligtet til at aflevere enhederne ved de pågældende modtagelsessteder. Den adskilte indsamling og korrekte bortskaffelse af materialerne bidrager til at bevare de naturlige ressourcer og garanterer en genbrug, som beskytter menneskets sundhed og skåner miljøet. Du kan få oplysninger om, hvor enhederne kan leveres tilbage, på det lokale kommunekontor eller hos de lokale renovationsfirmaer.

ENG

DAN

NOR

FIN

SWE

POL

RUS



Nærværende manuel er ophavsretligt beskyttet. Alle rettigheder forbeholdes. Uden producentens forudgående samtykke må der hverken foretages hel eller delvis kopiering, reproduktion, forkortelse eller videregivelse, hverken af mekanisk eller elektronisk art.

© 2014

130754.1603