

Monteringsanvisning MA 2.A.7

Silencio Trinnlydsgulv



1. Før oppstart

Akklimatiser Silencio-platene innendørs på plant underlag i 48 timer. Platene skal ikke lagres utendørs. Luftfuktigheten (RF) i rommet skal ikke overstige 60% ved montering av Silencio.

2. Undergulv/underlag

Toleransekrav til ujevnheter på undergulv er ± 2 mm pr. 2 meter og $\pm 1,2$ mm pr. 0,25 meter.

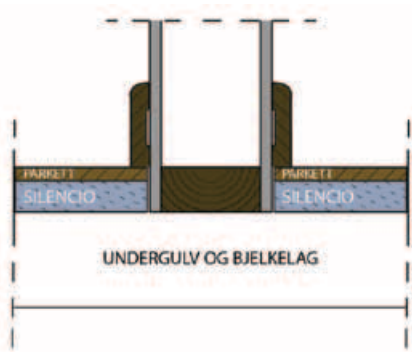
På trebjelkelag skal undergulvet være en 22 mm sponplate eller tilsvarende. På spaltegulv av 23x98 mm gulvbord skal det festes et platesjikt av min. 9 mm eller tilsvarende.

På betong skal det alltid benyttes min. 0,2 mm diffusjonssperre i underkant av Silencio.

Underlaget/undergulvet skal være rent og tørt.

3. Vegger

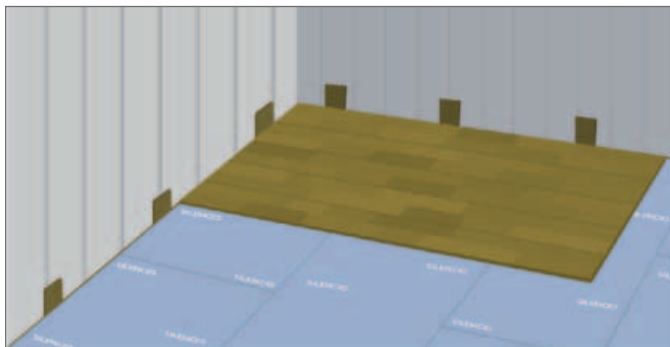
Lette og tunge vegger skal plasseres på bærende underlag og ikke på Silencio.



4. Type overgulv

Laminat: På Silencio kreves en trykkfordelende plate under laminatgulvet. Dette kan være en 12,5 mm Fermacell fibergips med rett kant/sponplate eller tilsvarende (se punkt 6).

Parkett: Parkett med tykkelse minimum 14 mm kan legges direkte på Silencio.



På trebjelkelag hvor lydklasse C i NS 8175 skal oppnås, benyttes alltid en 12,5 mm Fermacell fibergips med rett kant eller sponplate e.l. på Silencio for å oppnå tilfredstillende lydresultater (se punkt 6).

På betong kan parkett legges direkte på Silencio platene. Sjekk også parkettleverandørens anvisning.

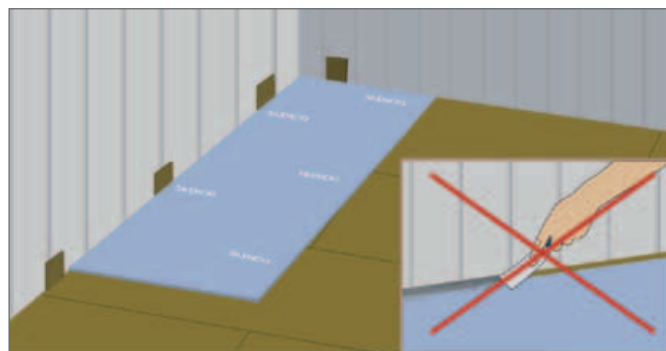
Annet overgulv: Ved bruk av belegg, tepper eller liknende benyttes en sponplate med not og fjær på Silencio.

Fliser: Fliser kan monteres på 2 lag Fermacell fibergips e.l. med rett kant som krysslegges og sammenlimes på Silencio. Avrettingsmasse kan også benyttes på Silencio så lenge man benytter en 0,2 mm plastfolie mellom plate og masse.

Heltre: Silencio kan leveres med not og fjær samt trelekt for montering av heltregulv med minimum tykkelse 18 mm. Heltregulv skal skrues til lekter. NB! Ikke til undergulvet. Heltregulv som er beregnet for flytende legging følger anvisning som for parkett (se punkt 7).

5. Legging av Silencio

Start legging av Silencio i et hjørne. Benytt gjerne avstandsklosser mot veggene. Silencio skal ligge flytende i rom for rom. Det skal være min. 5 mm klaring til vegger og faste gjenstander. Spalten skal økes til 10 mm ved rombredder/lengder over 6 m. Det skal ikke være fugemasse i spalten mot vegg. Silencio skal monteres forbandt. Gulv oppå Silencio skal monteres på tvers av de underliggende Silencio-platene. Silencio kappes enklest med tapetkniv eller sag.



6. Fermacell fibergips med rett kant/gulvgips ovenpå Silencio

Fermacell fibergips med rett kant/gulvgips/sponplate e.l. skal ligge flytende på tvers av Silencio med spalte til vegger. Denne spalten kan med fordel fuges med egnet fugemasse, særlig når gips benyttes. Ullpapp e.l. bør benyttes før overgulv legges.

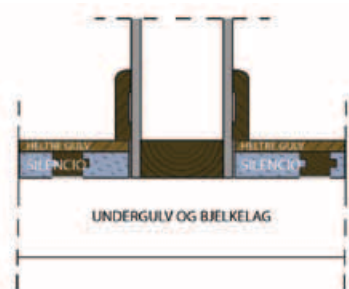
Monteringsanvisning MA 2.A.7



Silencio Trinnlydsgulv

7. Heltregulv

Tykkelsen på heltregulvet skal være minst 18 mm. Gulvet skal festes til lekter med skruer iht. leverandørens anvisning. Trelekter skal ikke limes til Silencio. Første lekt fra vegg bør ikke overstige 150 mm. Senteravstand mellom lekter vil da være 635 mm.



Bruk av Silencio Trinnlyd i lydisolerende trebjelkelag

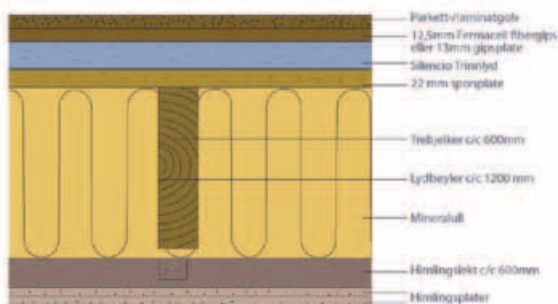
Viktige detaljer for å sikre krav til lydisolering etter TEK/NS 8175, klasse C, boliger ($R'W \geq 55$ dB og $L'n,w < 53$ dB).

I lydisolerende trebjelkelag med flytende gulv og lydhimling er det som oftest nødvendig å bruke en ekstra plate. Platen kan f.eks. være 12,5 mm Fermacell fibergips med rett kant eller 13 mm gips under 14 mm parkett, se figur under punkt a.

Generelt bør flatevekten av gulvplater og dempesjikt (inkludert undergulv av f.eks. 22 mm sponplater) være minst 40 kg/m² for at trinnlydegenskapene skal tilfredsstille boligkrav.

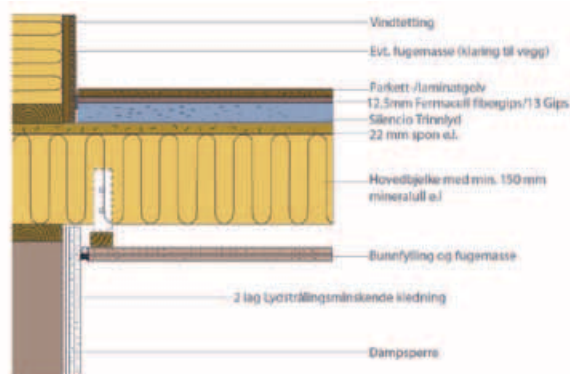
a. Anbefalt oppbygning av gulv med parkett på Silencio på trebjelkelag med lydhimling av to-lags lydstrålingsminskende kledning (f.eks. 12,5 mm Fermacell fibergips med rett kant/13 mm gips/12 mm spon/11 mm trefiberplater for vegg/himling).

Når det gjelder montering av lydbøyer vises det til produsentens anvisninger. Normalt monteres lydbøyer i c/c 1200 mm og himlingslekter i c/c 600 mm. I tillegg er det avgjørende at lydoverføringen via midtbærevegg eller bærende yttervegger reduseres ved bruk av to-lags lydstrålingsminskende kledning som angitt over for himling.

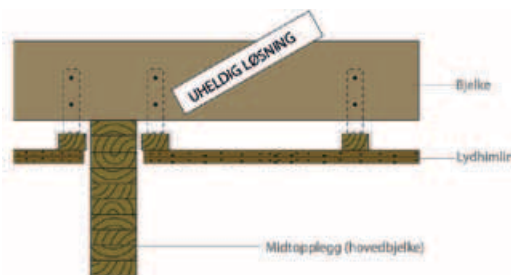


b. Anbefalt utførelse mot bærende yttervegg. I tillegg til to lags lydstrålingsminskende kledning både på himling og på vegg, er det viktig at lektene for lydbøylene ikke har kontakt med veggkledningen. Ytterste lekt skal også henge i lydbøylene og ikke spikres fast til veggen. Overgangen vegg/himling tettes med fugemasse.

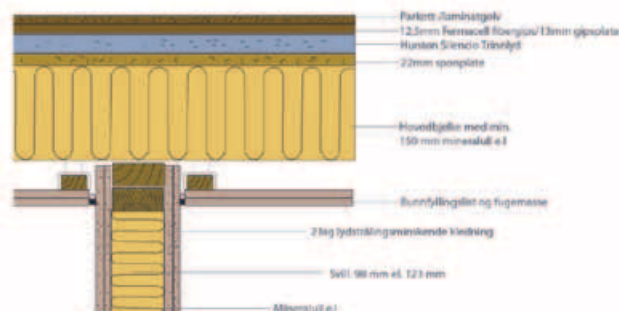
Tilslutningsdetaljer ved midtbærevegg eller utvekslingsbjelker er også avgjørende. Unngå åpne/synlige. Utvekslingsbjelker som vist i figuren under punkt c. Her må man velge en løsning med skjult/integrert bjelke av f.eks. stål slik at lydhimlingen går kontinuerlig forbi.



c. Unngå løsning med åpne/synlige bærebjelke under hovedbjelke fordi dette gir sterk kobling til himlingsplatene.



d. Opplegg på isolert midtbærevegg med to lags lydstrålingsminskende kledning på begge sider.



Monteringsanvisning MA 2.A.7

Silencio Trinnlydsgulv



For tilbehør og andre produkter innen vannbåren varme, se variantvvs.no

Vi tar forbehold om endringer uten forvarsel og skrivefeil i trykt materiell og på nettsiden.

Last alltid ned siste versjon fra variantvvs.no